

Objednatel:



SPRÁVA ŽELEZNIČNÍ DOPRAVNÍ CESTY, s.o.

Dlážděná 1003/7, 110 00 Praha 1 - Nové Město

STAVEBNÍ SPRÁVA ZÁPAD

Sokolovská 278/1955, 190 00 Praha 9 - Libeň

Zhotovitel:



Valbek, spol. s r.o., středisko Plzeň

Parková 1205/ 11

326 00 Plzeň

HIP:

Ing. Tomáš Mareš

| | | | | | |
|---|---|----------------------|--|---------------|-----------|
| | Vypracoval | H. Vyskočilová | | Zak. číslo | 16PL11011 |
| | Zodp. projektant | Ing. T. Mareš | | Datum | 02/2017 |
| | Tech. kontrola | Ing. R. Vorschneider | | Stupeň | PROJEKT |
| | Akce Rekonstrukce mostu v km 26,231 trati Klatovy - Domažlice | | | Počet formátů | 5 x A4 |
| | | | | Měřítko | - |
| Zhotovitel: Valbek spol. s r.o. středisko Plzeň Parková 1205/ 11 326 00 Plzeň | Příloha DOPRAVNĚ INŽENÝRSKÁ OPATŘENÍ TECHNICKÁ ZPRÁVA | | | Č. přílohy | Paré |
| | | | | F.3.1 | |

DOPRAVNĚ INŽENÝRSKÁ OPATŘENÍ

OBSAH:

| | |
|--|---|
| 1. ÚVOD..... | 2 |
| 2. ŘEŠENÍ DIO | 2 |
| 2.1 ZÁKLADNÍ INFORMACE..... | 2 |
| 2.2 DOPRAVNÍ ZNAČKY | 2 |
| 2.3 SCHÉMA ROZMÍSTĚNÍ DOPRAVNÍHO ZNAČENÍ | 4 |
| 3. SEZNAM POUŽITÉHO VYBAVENÍ PRO DIO | 4 |
| 3.1 DOPRAVNÍ ZNAČKY | 4 |
| 4. ZÁVĚR | 4 |

PŘÍLOHY : F3.2_DIO - SITUACE

1. ÚVOD

Návrh dopravně-inženýrského opatření je zpracován pro dočasnou úpravu silničního provozu po dobu rekonstrukce železničního mostu v km 26,231 trati Klatovy – Domažlice, traťový úsek Janovice – Domažlice. Stávající most převádí žel. trať přes komunikaci III. tř. 19010. Železniční trať není v úseku Janovice – Domažlice elektrifikována.

Při rekonstrukci bude odstraněna stávající kamenná klenbová konstrukce včetně spodní stavby a křídel mostu z roku 1888 o rozpětí pole 5,20 m. Na místo stávajícího mostu bude vystavěn nový železobetonový rám o jednom poli z prefabrikovaných dílců o rozpětí 8,40m. Založení nového mostu a křídel bude provedeno na velkopřůměrových pilotách. Křídla mostu jsou navrženy také jako prefabrikované.

Součástí stavby je úprava účelové komunikace vedoucí pod mostem a rekonstrukce železničního svršku v nezbytném rozsahu.

Podkladem pro návrh dopravních opatření a stanovení objízdné trasy byl vlastní průzkum v místě mostního objektu a projetí navrhované objízdné trasy.

Dopravně Inženýrská opatření (DIO) řeší usměrnění silničního provozu dle potřeb dodavatele stavby a s tím související přechodnou úpravu dopravního značení.

Návrh dopravního značení je proveden podle TP 66 – Zásady pro označování pracovních míst na pozemních komunikacích (účinnost od 1.1.2004 – schváleno Ministerstvem dopravy ČR).

2. ŘEŠENÍ DIO

2.1 Základní informace

Uzavírka místní komunikace ve Spáňově bude v úseku cca 30 m na každou stranu rekonstruovaného objektu. Na pravé straně mostu ve směru na Starý Klíčov by měl být povolen vjezd na účelovou cestu traktorům a zemědělské technice pro obdělávání polí a luk. Příjezd je možný pouze od Starého Klíčova.

Objízdná trasa ve směru ze Spáňova na Starý Klíčov a Mrákov je vedena ze Spáňova po sil. III/19010 na křižovatku se sil. I/22. S odbočením vpravo na sil. I/22 se jede směrem na Klatovy. Po 700 metrech je vpravo odbočka na sil. III/0222a směr Kout na Šumavě. V obci Kout na Šumavě se odbočí vpravo na sil. III/1903 směr Starý Klíčov a Mrákov. Délka objížděky Spáňov – Starý Klíčov je cca 5,3 km.

Pod stávajícím železničním mostem ve Spáňově projížděly pouze osobní automobily vzhledem k nízké podjezdové výšce, tudíž objízdná trasa bude plně vyhovovat.

Před započatím stavebních prací zhotovitel stavby zajistí aktualizaci tohoto dopravně-inženýrského opatření včetně odsouhlasení orgánem Policie ČR – dopravní inspektorát.

2.2 Dopravní značky

Dopravně-inženýrské opatření bude v terénu provedeno dopravními značkami, jejichž rozmístění je patrné ze schématu znázorněného v příloze.

Pro instalaci dočasných dopravních značek budou osazeny přenosné sloupky. Umístění dopravních značek bude provedeno v souladu s platnými normami a dalšími předpisy a s ohledem na konkrétní

E – Zásady organizace výstavby

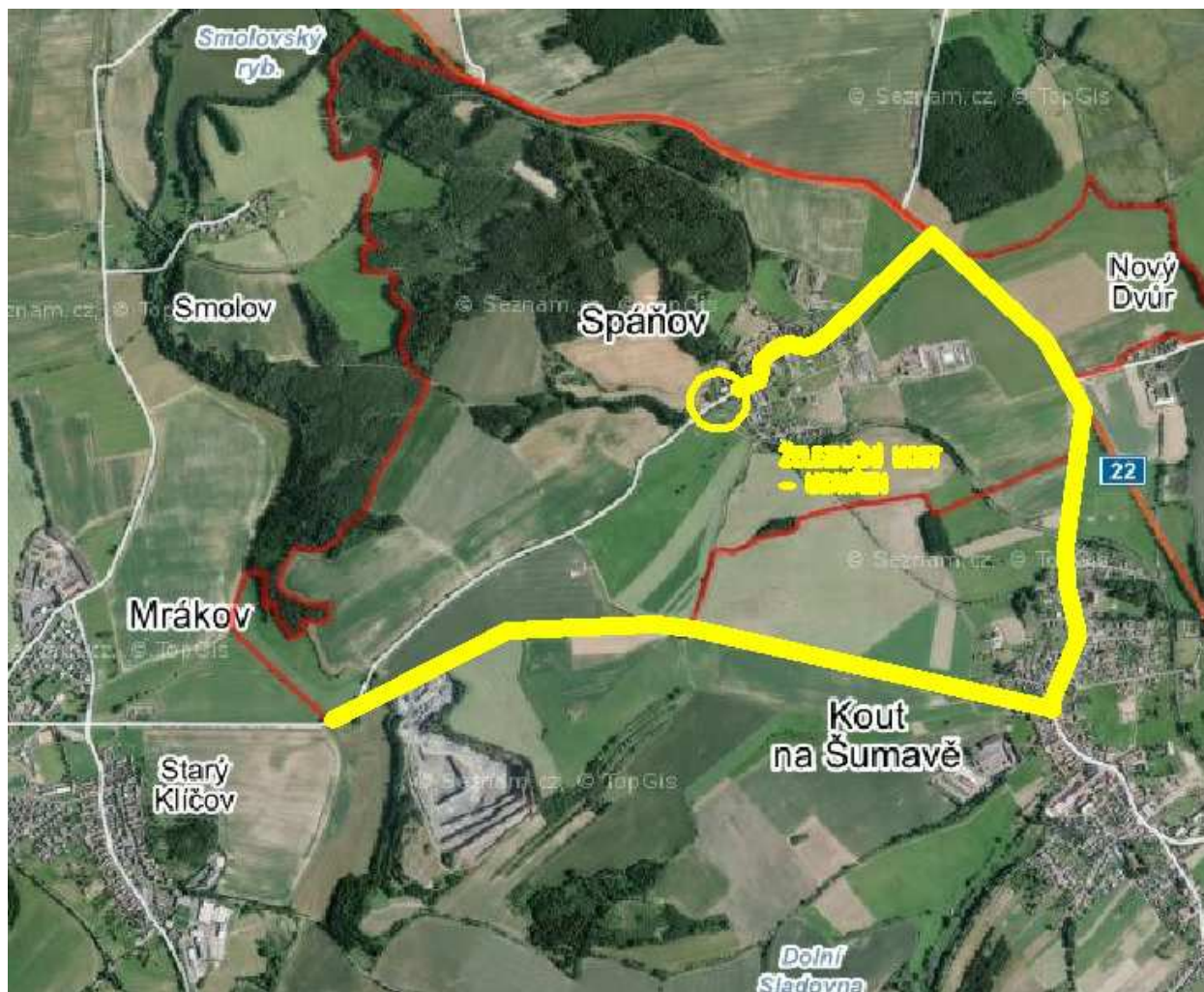
podmínky v místě. Dopravní značky použité při rekonstrukci mostu budou provedeny v retroreflexní úpravě.

Dopravní značky budou umístěny těsně před započatím prací a po ukončení činnosti budou neprodleně odstraněny. Rozměry a provedení dopravních značek musí být dle ČSN 01 8020. K označení nesmí být použito nečitelných nebo poškozených značek. Umístění schválených značek, zábran a osvětlení zábran bude provedeno v souladu s TP 66 „Zásadami pro přechodné dopravní značení na pozemních komunikacích“. Značky a zábrany musí být zajištěny proti posuvu vlivem povětrnosti.

Sloupky u přenosných dopravních značek budou červenobílé, délka jednotlivých barevných polí bude 10 cm. Spodní okraj nejnížší značky bude nejméně 60 cm nad vozovkou.

Značky dočasně pozbývající platnosti budou přikryty nebo přeškrtnuty reflexní fólií. V průběhu celé doby výstavby je nutno věnovat zvýšenou pozornost na stav, úplnost a funkčnost přechodné úpravy dopravního značení. Zajištění a údržba přechodné úpravy dopravního značení je povinností dodavatele stavby.

2.3 Situace



2.3 Schéma rozmístění dopravního značení

Schéma navrženého rozmístění dopravního značení je znázorněno v příloze, která je součástí této zprávy

3. SEZNAM POUŽITÉHO VYBAVENÍ PRO DIO

3.1 Dopravní značky

| Číslo značky | Název značky | Počet kusů |
|---------------------|--|-------------------|
| IS 11a | Návěst před objížděnkou | 2 |
| IS11b | Směrová tabule pro vyznačení objížděky | 5 |
| IS11d | Směrová tabule pro vyznačení objížděky | 1 |
| IP 10a | Slepá pozemní komunikace | 2 |
| IP 10b | Návěst před slepou pozemní komunikací | 4 |
| IP 22 | Změna místní úpravy | 1 |
| E 4 | Vzdálenost | 6 |
| E13 | Text | 2 |
| S 7 | Výstražné světlo typu 1 | 6 |
| Z 2 | Zábrana pro označení uzavírky | 2 |
| B 1 | Zákaz vjezdu všech vozidel | 3 |
| B20a | Nejvyšší dovolená rychlost - 50 | 1 |
| B20a | Nejvyšší povolená rychlost - 70 | 1 |

4. ZÁVĚR

Návrh dopravně inženýrských opatření byl vypracován podle Technických podmínek TP 66 - Zásady pro označování pracovních míst na pozemních komunikacích, platných od 1.1.2004 – schváleno Ministerstvem dopravy ČR v roce 2003.

Před započítáním stavebních prací je nutno aktualizovat DIO a získat schválení Policie ČR – dopravní inspektorát. Orgány státní správy si vyhrazují právo dodatečně stanovit případné úpravy dopravně inženýrských opatření v průběhu realizace stavby s ohledem na vývoj aktuální dopravní situace.

Náklady na DIO jsou v rozpočtové části oceněny jako kompletní dodávka pro dobu trvání, kterou zhotovitel zpracuje při podání nabídky. Cena za tyto práce je stanovena jako fixní, bez ohledu na počet dílčích stavebních kroků, které si dodavatel stavby určí, bez ohledu na závěry při projednání, na případné změny vyvolané třetí stranou a změny vzniklé v průběhu stavby, apod.

Navržená DIO jsou orientační a je nutné je po výběru dodavatele stavby a stanovení konkrétního termínu realizace projednat.

V Plzni, 02/2017

Hana Vyskočilová